



ประกาศเทศบาลนครเชียงใหม่  
เรื่อง แผนปฏิบัติการจัดการขยะมูลฝอยชุมชน “จังหวัดสะอาด” ประจำปี พ.ศ. ๒๕๖๘  
ระดับองค์กรปกครองส่วนท้องถิ่น

ด้วยกระทรวงมหาดไทยได้จัดทำแผนปฏิบัติการจัดการขยะมูลฝอยชุมชน “จังหวัดสะอาด” ประจำปี พ.ศ. ๒๕๖๘ เพื่อให้การจัดการขยะมูลฝอยของประเทศมีการปฏิบัติอย่างต่อเนื่อง และเป็นไปตามเป้าหมายของแผนปฏิบัติการด้านการจัดการขยะของประเทศ ฉบับที่ ๒ (พ.ศ. ๒๕๖๕ - ๒๕๗๐) และจังหวัดเชียงใหม่ได้จัดทำแผนปฏิบัติการฯ ระดับจังหวัด เสนอให้คณะกรรมการจัดการสิ่งปฏิกูลและมูลฝอยจังหวัดเชียงใหม่ให้ความเห็นชอบเป็นที่เรียบร้อยแล้ว โดยมีกรอบการดำเนินงานภายใต้แผนปฏิบัติการฯ จำนวน ๔ ด้าน ประกอบด้วย ด้านการจัดการขยะต้นทาง ด้านการจัดการขยะกลางทาง ด้านการจัดการขยะปลายทาง และด้านกลไกส่งเสริมการบริหารจัดการ

ดังนั้น เพื่อให้เกิดการดำเนินการขับเคลื่อนการแก้ไขปัญหาขยะมูลฝอยชุมชนตามนโยบายรัฐบาลที่กำหนดเป็นวาระแห่งชาติ เทศบาลนครเชียงใหม่ จึงขอประกาศใช้แผนปฏิบัติการจัดการขยะมูลฝอยชุมชน “จังหวัดสะอาด” ประจำปี พ.ศ. ๒๕๖๘ ระดับองค์กรปกครองส่วนท้องถิ่น เพื่อเป็นกรอบและแนวทางในการขับเคลื่อนการบริหารจัดการขยะมูลฝอยในพื้นที่ของเทศบาลนครเชียงใหม่ ให้เป็นไปอย่างมีประสิทธิภาพ ถูกต้องตามหลักวิชาการ และสอดคล้องตามแนวนโยบายการจัดการขยะ

จึงประกาศมาให้ทราบโดยทั่วกัน

ประกาศ ณ วันที่ ๒๗ เดือน มีนาคม พ.ศ. ๒๕๖๘

(นายอัสนี บูรณุปกรณ์)  
นายกเทศมนตรีนครเชียงใหม่



**แผนปฏิบัติการบริหารจัดการงบประมาณฟอยชุมชน  
“จังหวัดสะอาด”  
ประจำปี พ.ศ. 2568  
ระดับองค์กรปกครองส่วนท้องถิ่น**

**เทศบาลนครเชียงใหม่**

โดย งานจัดการมูลฝอยและสิ่งปฏิกูล  
ฝ่ายจัดการสภาพแวดล้อมด้านวัสดุใช้แล้ว  
ส่วนช่างสุขาภิบาล  
สำนักช่าง

## คำนำ

ด้วยกระทรวงมหาดไทย ได้จัดทำแผนปฏิบัติการจัดการขยะมูลฝอยชุมชน “จังหวัดสะอาด” ประจำปี พ.ศ. ๒๕๖๘ เพื่อให้การจัดการขยะมูลฝอยของประเทศมีการปฏิบัติอย่างต่อเนื่อง และเป็นไปตามเป้าหมายของแผนปฏิบัติการด้านการจัดการขยะของประเทศ ฉบับที่ ๒ (พ.ศ. ๒๕๖๕ – ๒๕๗๐) และจังหวัดเชียงใหม่ได้จัดทำแผนปฏิบัติการจัดการขยะมูลฝอยชุมชน “จังหวัดสะอาด” ประจำปี พ.ศ. ๒๕๖๘ ระดับจังหวัด เสนอให้คณะกรรมการจัดการสิ่งปฏิกูลและมูลฝอยจังหวัดเชียงใหม่ให้ความเห็นชอบเป็นที่เรียบร้อยแล้ว โดยมีกรอบการดำเนินงานภายใต้แผนปฏิบัติการฯ จำนวน ๔ ด้าน ประกอบด้วย ด้านการจัดการขยะต้นทาง ด้านการจัดการขยะกลางทาง ด้านการจัดการขยะปลายทาง และด้านกลไกส่งเสริมการบริหารจัดการให้อำเภอและองค์กรปกครองส่วนท้องถิ่นในพื้นที่จัดทำแผนปฏิบัติการฯ ระดับอำเภอและองค์กรปกครองส่วนท้องถิ่น

ดังนั้น เทศบาลนครเชียงใหม่ จึงได้จัดทำแผนปฏิบัติการจัดการขยะมูลฝอยชุมชน “จังหวัดสะอาด” ประจำปี พ.ศ. ๒๕๖๘ ระดับองค์กรปกครองส่วนท้องถิ่น เพื่อให้เกิดการดำเนินการขับเคลื่อนตามแผนปฏิบัติการฯ ระดับจังหวัด และเพื่อเป็นกรอบแนวทางในการบริหารจัดการขยะมูลฝอยชุมชนให้เป็นอย่างมีประสิทธิภาพ บรรลุตามวัตถุประสงค์ วัตถุประสงค์วิชาการ และสอดคล้องกับสถานการณ์ปัจจุบัน

งานจัดการมูลฝอยและสิ่งปฏิกูล  
ฝ่ายจัดการสภาพแวดล้อมด้านวัสดุใช้แล้ว  
ส่วนช่างสุขาภิบาล  
สำนักช่าง  
เทศบาลนครเชียงใหม่

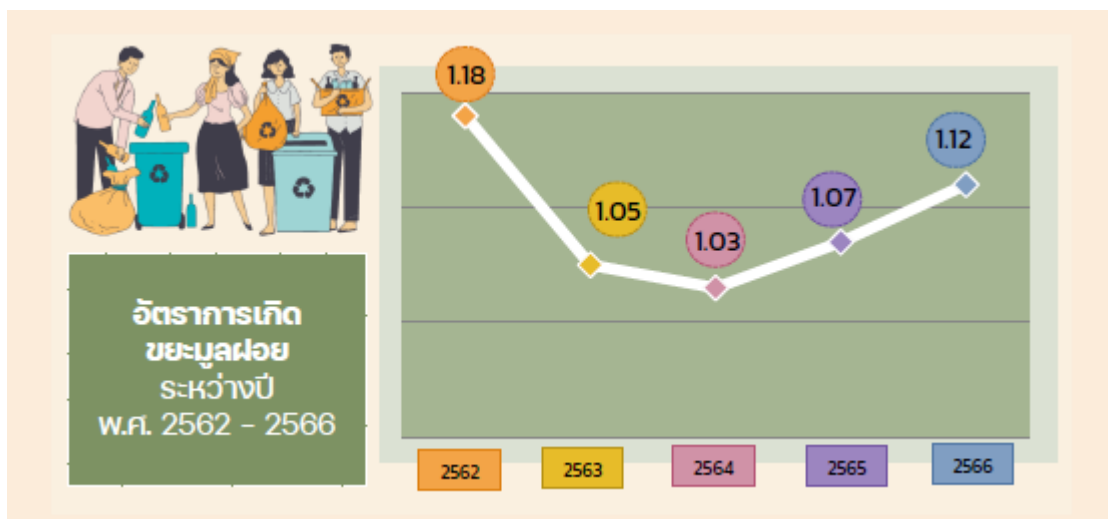
## สารบัญ

	หน้า
<b>บทที่ ๑ บทนำ</b>	<b>๑</b>
๑.๑ หลักการและเหตุผล	๑
๑.๒ วัตถุประสงค์	
๑.๓ เป้าหมาย	๓
<b>บทที่ ๒ ข้อมูลพื้นฐานและสถานการณ์ขยะมูลฝอยของเทศบาลนครเชียงใหม่</b>	<b>๖</b>
๒.๑ ข้อมูลทั่วไป	๖
๒.๒ การจัดการมูลฝอย	๙
<b>บทที่ ๓ การดำเนินงานตามแผนปฏิบัติการจัดการขยะมูลฝอยชุมชน “จังหวัดสะอาด” ระดับองค์กรปกครองส่วนท้องถิ่น ประจำปี พ.ศ. ๒๕๖๘</b>	<b>๑๑</b>
๓.๑ พันธกิจ	๑๑
๓.๒ กรอบการดำเนินงาน แผนปฏิบัติการจัดการขยะมูลฝอยชุมชน “จังหวัดสะอาด” ของเทศบาลนครเชียงใหม่ ประจำปี พ.ศ. ๒๕๖๘	๑๑
๓.๓ เป้าประสงค์ แผนปฏิบัติการจัดการขยะมูลฝอยชุมชน “จังหวัดสะอาด” ของเทศบาลนครเชียงใหม่ ประจำปี พ.ศ. ๒๕๖๘	๑๒
๓.๔ ตัวชี้วัดเป้าประสงค์ แผนปฏิบัติการจัดการขยะมูลฝอยชุมชน “จังหวัดสะอาด” ของเทศบาลนครเชียงใหม่ ประจำปี พ.ศ. ๒๕๖๘	๑๒
๓.๕ มาตรการการลดปริมาณและคัดแยกขยะมูลฝอย ณ แหล่งกำเนิด (ต้นทาง)	๑๔
๓.๖ มาตรการเพิ่มประสิทธิภาพการเก็บขนขยะมูลฝอยของเทศบาลนครเชียงใหม่ (กลางทาง)	๑๖
๓.๗ มาตรการเพิ่มศักยภาพและประสิทธิภาพการเก็บกำจัดขยะมูลฝอยชุมชน ให้ได้รับการกำจัดอย่างถูกต้อง (ปลายทาง)	๑๖
๓.๘ มาตรการเพิ่มศักยภาพและประสิทธิภาพด้านการบริหารจัดการขยะมูลฝอย ของเทศบาลนครเชียงใหม่ (ด้านการจัดการ)	๑๗
๓.๙ มาตรการจัดการมูลฝอยติดเชื้อ	๑๗
๓.๑๐ มาตรการตามนโยบายเชียงใหม่ เมืองสะอาด ถนนสวย ดอกไม้งาม	๑๘
<b>ภาคผนวก</b>	<b>๑๙</b>

## บทนำ

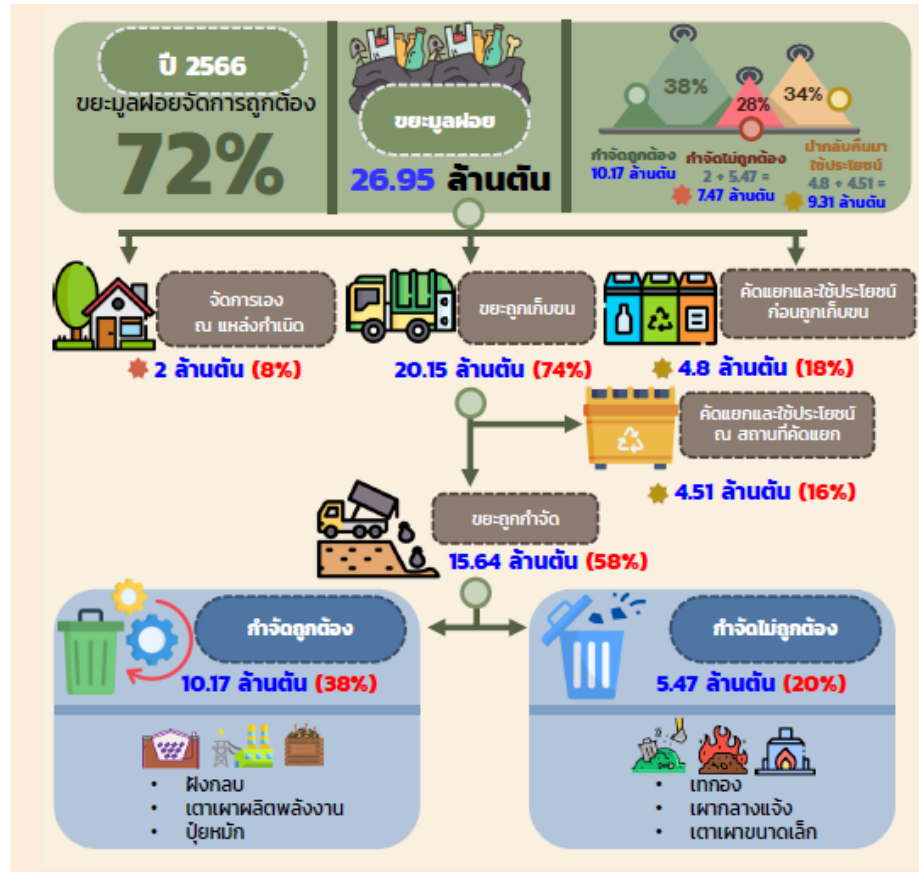
### ๑. หลักการและเหตุผล

ตั้งแต่ปี พ.ศ. ๒๕๖๖ ประเทศไทยได้กลับเข้าสู่ภาวะปกติหลังจากวิกฤติของการแพร่ระบาดของโรคติดเชื้อไวรัสโคโรนา ๒๐๑๙ และได้เปิดประเทศเพื่อรองรับนักท่องเที่ยว แรงงาน และการลงทุน เพื่อเป็นการกระตุ้นเศรษฐกิจที่ตกต่ำที่ผ่านมา โดยมีมาตรการต่าง ๆ อาทิ มาตรการกระตุ้นภาคการท่องเที่ยว ผ่านการจัดงานเทศกาลในแต่ละภูมิภาค เพื่อเพิ่มจำนวนนักท่องเที่ยวทั้งชาวไทยและชาวต่างชาติ ในประเทศไทยเพิ่มมากขึ้น ซึ่งส่งผลให้การบริโภคของประเทศสูงเพิ่มมากขึ้นไปพร้อมกัน ประกอบกับ ประเทศไทยต้องการแรงงานนำเข้า เพื่อผลักดันเศรษฐกิจของประเทศ ส่งผลให้ประชากรแฝงแรงงาน เพิ่มมากขึ้น และส่งผลต่อการเติบโตทางเศรษฐกิจและการขยายตัวของชุมชนเมืองเพิ่มมากขึ้น นอกจากนี้ หลังจากวิกฤติโควิดฯ ได้ส่งผลต่อการเปลี่ยนแปลงพฤติกรรมการผลิตและบริโภคไปอย่างมาก จากการสั่งซื้อสินค้า และอาหารออนไลน์เพื่อความสะดวกสบาย ซึ่งเป็นปัจจัยขับเคลื่อนในการส่งผลให้มีปริมาณขยะมูลฝอยชุมชน และขยะพลาสติกเพิ่มมากขึ้น รวมทั้ง ร้านค้าและร้านสะดวกซื้อหลักของประเทศได้ผ่อนคลายมาตรการ ใช้พลาสติกแบบใช้ครั้งเดียว จึงทำให้ปริมาณขยะพลาสติกเพิ่มขึ้นเป็นจำนวนมาก จากข้อมูลสถิติจำนวน นักท่องเที่ยว ปี พ.ศ. ๒๕๖๖ พบว่าจำนวนนักท่องเที่ยวเมื่อเปรียบเทียบกับ ปี พ.ศ. ๒๕๖๕ มีจำนวนเพิ่มขึ้น กว่าร้อยละ ๑๕๐ (กองเศรษฐกิจการท่องเที่ยวและกีฬา, ๒๕๖๖) ทำให้ภาพรวมปริมาณขยะมูลฝอยที่เกิดขึ้น มีปริมาณเพิ่มขึ้นเช่นกัน ซึ่งสอดคล้องกับการรายงานสถานการณ์ขยะมูลฝอยของกรมควบคุมมลพิษ (๒๕๖๖) ว่า ปี พ.ศ. ๒๕๖๖ ประเทศไทยมีขยะมูลฝอยที่เกิดขึ้นประมาณ ๒๖.๙๕ ล้านตัน หรือปริมาณ ๗๓,๘๔๐ ตัน/วัน กระจายตัวตามภูมิภาคต่าง ๆ มีอัตราการเกิดขยะมูลฝอยเมื่อเทียบกับจำนวนประชากรตามทะเบียนราษฎร ปี พ.ศ. ๒๕๖๖ ของกรมการปกครอง เฉลี่ยเท่ากับ ๑.๑๒ กิโลกรัม/คน/วัน ดังแสดงในภาพที่ ๑



ภาพที่ ๑ อัตราการผลิตขยะมูลฝอยระหว่าง ปี พ.ศ. ๒๕๖๒ - ๒๕๖๖

เมื่อพิจารณาภาพรวมการจัดการขยะมูลฝอยของประเทศ ปริมาณขยะมูลฝอยที่เกิดขึ้น ๒๖.๙๕ ล้านตัน พบว่า ถูกจัดการโดยกระบวนการซาเล้งและบ้านเรือนจํานำไปจําหน่ายให้กับร้านรับซื้อของเก่ามากที่สุด คิดเป็นร้อยละ ๗๔ ของปริมาณขยะมูลฝอยที่เกิดขึ้น รองลงมา ได้แก่ ถูกคัดแยกในระหว่างการเก็บขนหรือภายในสถานที่คัดแยกขยะมูลฝอย คิดเป็นร้อยละ ๕๘ ของปริมาณขยะมูลฝอยที่เกิดขึ้น และถูกคัดแยกเพื่อนํากลับไปใช้ประโยชน์จากบ้านเรือนและแหล่งกําเนิด คิดเป็นร้อยละ ๑๘ ของปริมาณขยะมูลฝอยที่เกิดขึ้น ตามลำดับ ดังแสดงในภาพที่ ๒



ภาพที่ ๒ ภาพรวมการจัดการขยะมูลฝอยของประเทศ ปี พ.ศ. ๒๕๖๖

กระทรวงมหาดไทยในฐานะที่ได้รับมอบหมายให้เป็นหนึ่งในหน่วยงานผู้รับผิดชอบหลักในการดำเนินการบริหารจัดการขยะมูลฝอยชุมชน ได้แก้ไขปัญหามลพิษขยะมูลฝอยชุมชนมาอย่างต่อเนื่อง โดยแบ่งเป็น ๓ ขั้นตอน ได้แก่ ต้นทาง กลางทาง และปลายทาง โดยการขับเคลื่อนกระบวนการผ่านแผนปฏิบัติการจัดการขยะมูลฝอยชุมชน “จังหวัดสะอาด” ประจำปี พ.ศ. ๒๕๖๘ เพื่อให้เป็นไปตามเป้าหมายของแผนปฏิบัติการด้านการจัดการขยะของประเทศ ฉบับที่ ๒ (พ.ศ. ๒๕๖๕ – ๒๕๗๐) ที่ต้องการยกระดับการบริหารจัดการขยะมูลฝอย โดยให้ความสำคัญกับการจัดการที่ต้นทางตามวัฏจักรชีวิตผลิตภัณฑ์เพื่อป้องกันการเกิดขยะ ตั้งแต่การออกแบบ การผลิตผลิตภัณฑ์ที่เป็นมิตรต่อสิ่งแวดล้อม (Eco-design) ส่งเสริมการบริโภคที่ยั่งยืน เพื่อมุ่งสู่ผลการขับเคลื่อน Sustainable Development Goals (SDGs)

/จังหวัด...

จังหวัดเชียงใหม่ มีแนวโน้มปริมาณขยะสูงขึ้น เนื่องจากเป็นเมืองท่องเที่ยวสำคัญของภาคเหนือ ทำให้มีการใช้สินค้าอุปโภคบริโภคมากขึ้น โดยปัจจุบันมีขยะ ๑,๕๐๐ ตันต่อวัน นับเป็นปริมาณขยะมากเป็นอันดับ ๒ ของประเทศ (สำนักงานสถิติจังหวัดเชียงใหม่, ๒๕๖๗) จึงได้ส่งเสริมให้องค์กรปกครองส่วนท้องถิ่นในพื้นที่จังหวัดเชียงใหม่บริหารจัดการขยะมูลฝอยตามหลักการพัฒนาที่ยั่งยืน โดยมุ่งเน้นการดำเนินการขับเคลื่อนแผนปฏิบัติการจัดการขยะมูลฝอยชุมชน "จังหวัดสะอาด" ประจำปี พ.ศ. ๒๕๖๘ ตั้งแต่ระดับจังหวัด อำเภอ และองค์กรปกครองส่วนท้องถิ่น เพื่อให้เป็นไปตามเป้าหมายของแผนปฏิบัติการด้านการจัดการขยะของประเทศ ฉบับที่ ๒ (พ.ศ. ๒๕๖๕ – ๒๕๗๐) ของกระทรวงมหาดไทย ภายใต้กรอบดำเนินงาน ๔ ด้าน ประกอบด้วย ด้านการจัดการขยะต้นทาง ด้านการจัดการขยะกลางทาง ด้านการจัดการขยะปลายทาง และด้านกลไกส่งเสริมการบริหารจัดการ

ดังนั้น เพื่อให้การดำเนินการแก้ไขปัญหาขยะมูลฝอยของเทศบาลนครเชียงใหม่ เป็นไปอย่างมีประสิทธิภาพ สอดคล้องตามกรอบการดำเนินงาน เป้าประสงค์และตัวชี้วัด ของแผนปฏิบัติการฯ ระดับจังหวัด เทศบาลนครเชียงใหม่ จึงได้จัดทำแผนปฏิบัติการจัดการขยะมูลฝอยชุมชน “จังหวัดสะอาด” ประจำปี พ.ศ. ๒๕๖๘ ขึ้น เพื่อใช้เป็นกรอบแนวทางในการบริหารจัดการขยะมูลฝอยต่อไป

## ๒. วัตถุประสงค์

เพื่อเป็นกรอบและแนวทางในการขับเคลื่อนการบริหารจัดการขยะมูลฝอยในพื้นที่ของเทศบาลนครเชียงใหม่ ให้เป็นไปอย่างมีประสิทธิภาพ ถูกต้องตามหลักวิชาการ และสอดคล้องตามแนวนโยบายการจัดการขยะ

## ๓. เป้าหมาย

เป้าหมายการดำเนินการตามแผนปฏิบัติการด้านการจัดการขยะของประเทศ (พ.ศ. ๒๕๖๕ – ๒๕๗๐) ภายในปี ๒๕๗๐ มี ๖ ตัวชี้วัด ประกอบด้วย

๑. ขยะมูลฝอยชุมชนได้รับการจัดการอย่างถูกต้อง ร้อยละ ๘๐
๒. ขยะบรรจุภัณฑ์มีการนำกลับมาใช้ประโยชน์
  - ๒.๑ พลาสติก ร้อยละ ๑๐๐
  - ๒.๒ แก้ว ร้อยละ ๘๖
  - ๒.๓ กระดาษ ร้อยละ ๗๔
  - ๒.๔ อะลูมิเนียม ร้อยละ ๘๑
๓. การลดปริมาณขยะอาหารเทียบจากปริมาณขยะมูลฝอยชุมชน ร้อยละ ๘๐
๔. ขยะอันตรายชุมชนได้รับการจัดการอย่างถูกต้อง ร้อยละ ๕๐
๕. มูลฝอยติดเชื้อได้รับการจัดการอย่างถูกต้อง ร้อยละ ๑๐๐
๖. กากอุตสาหกรรมที่เป็นอันตรายเข้าสู่ระบบการจัดการอย่างถูกต้อง ร้อยละ ๑๐๐

ตารางตัวชี้วัดและค่าเป้าหมายรายปีของแผนปฏิบัติการด้านการจัดการขยะของประเทศ (พ.ศ. ๒๕๖๕ - ๒๕๗๐)

โดยมีการกำหนดตัวชี้วัดและค่าเป้าหมายรายปีของแผนปฏิบัติการด้านการจัดการขยะของประเทศ (พ.ศ. ๒๕๖๕ - ๒๕๗๐) ดังนี้

ตัวชี้วัด	ข้อมูลปีฐาน (ร้อยละ)	ค่าเป้าหมาย (ร้อยละเทียบกับปริมาณที่เกิดขึ้น)					
		๒๕๖๕	๒๕๖๖	๒๕๖๗	๒๕๖๘	๒๕๖๙	๒๕๗๐
๑. ขยะมูลฝอยชุมชนได้รับการจัดการอย่างถูกต้อง	๖๙	๗๐	๗๒	๗๔	๗๖	๗๘	๘๐
๒. ขยะบรรจุภัณฑ์มีการนำขยะกลับมาใช้ประโยชน์							
๒.๑ พลาสติก	๒๘	๕๐	๖๐	๗๐	๘๐	๙๐	๑๐๐
๒.๒ แก้ว	๗๕	๗๖	๗๘	๘๐	๘๒	๘๔	๘๖
๒.๓ กระดาษ	๖๘	๖๙	๗๐	๗๑	๗๒	๗๓	๗๔
๒.๔ อะลูมิเนียม	๗๕	๗๖	๗๗	๗๘	๗๙	๘๐	๘๑
๓. การลดปริมาณขยะอาหารเทียบจากปริมาณขยะมูลฝอยชุมชน	๓๘	๓๖	๓๕	๓๔	๓๒	๓๐	๒๘
๔. ของเสียอันตรายชุมชนได้รับการจัดการอย่างถูกต้อง	๒๒	๒๕	๓๐	๓๕	๔๐	๔๕	๕๐
๕. มูลฝอยติดเชื้อได้รับการจัดการอย่างถูกต้อง	๙๐.๘๕	๑๐๐	๑๐๐	๑๐๐	๑๐๐	๑๐๐	๑๐๐
๖. กากอุตสาหกรรมที่เป็นอันตรายเข้าสู่ระบบการจัดการอย่างถูกต้อง	๔๕	๕๐	๖๐	๗๐	๘๐	๙๐	๑๐๐

หมายเหตุ :

๑. ขยะมูลฝอยชุมชนได้รับการจัดการอย่างถูกต้อง หมายถึง ปริมาณขยะมูลฝอยที่ถูกนำไปกำจัดด้วยวิธีการและข้อกำหนดในกฎกระทรวงสุลักษณะการจัดการมูลฝอยทั่วไป พ.ศ. ๒๕๖๐ หรือ ประกาศกระทรวงมหาดไทย เรื่อง การจัดการมูลฝอย พ.ศ. ๒๕๖๗ ได้แก่ การฝังกลบอย่างถูกหลักสุขาภิบาล การหมักทำปุ๋ยหรือก๊าซชีวภาพ การกำจัดด้วยพลังงานความร้อน การแปรสภาพเป็นเชื้อเพลิง การแปรสภาพเป็นพลังงานไฟฟ้า หรือ วิธีอื่นตามที่กระทรวงมหาดไทยกำหนด หรือคณะกรรมการจังหวัดให้คำแนะนำ

๒. ขยะบรรจุภัณฑ์มีการนำกลับมาใช้ประโยชน์ หมายถึง ขยะบรรจุภัณฑ์พลาสติก แก้ว กระดาษ อะลูมิเนียม โดยที่ขยะพลาสติก คือ พลาสติกเป้าหมายภายใต้แผนปฏิบัติการด้านการจัดการขยะพลาสติก ระยะที่ ๒ (พ.ศ.๒๕๖๖ - ๒๕๗๐)

๓. การลดปริมาณขยะอาหารเทียบจากปริมาณขยะมูลฝอยชุมชน หมายถึง ปริมาณขยะอาหารที่มีการลดการเกิดหรือนำกลับไปใช้ประโยชน์ หรือพบในองค์ประกอบของขยะมูลฝอยชุมชนลดลง



๔. ของเสียอันตรายชุมชนได้รับการจัดการอย่างถูกต้อง หมายถึง ปริมาณของเสียอันตรายชุมชนที่นำไปรีไซเคิลยังสถานที่รีไซเคิลที่ได้รับอนุญาตตามกฎหมายว่าด้วยโรงงาน โดยขึ้นทะเบียนเป็นโรงงานประเภท ๑๐๕ และ ๑๐๖ รวมกับของเสียอันตรายที่ส่งไปกำจัดยังสถานที่กำจัดของเสียอันตรายที่ได้รับอนุญาตตามกฎหมายว่าด้วยโรงงาน โดยขึ้นทะเบียนเป็นโรงงานประเภท ๑๐๑

๕. มูลฝอยติดเชื้อได้รับการจัดการอย่างถูกต้อง หมายถึง ปริมาณมูลฝอยติดเชื้อที่ได้รับการกำจัดตามกฎหมายกระทรวงว่าด้วยการกำจัดมูลฝอยติดเชื้อ พ.ศ. ๒๕๔๕ หมวด ๔ การกำจัดมูลฝอยติดเชื้อ โดยมีวิธีการ ได้แก่ เผาในเตาเผา ทำลายเชื้อด้วยไอน้ำ ทำลายเชื้อด้วยความร้อน และวิธีอื่นตามที่กระทรวงสาธารณสุขกำหนด

๖. กากอุตสาหกรรมที่เป็นอันตรายเข้าสู่ระบบการจัดการอย่างถูกต้อง หมายถึง กากอุตสาหกรรมที่เป็นอันตรายที่เกิดขึ้นในแต่ละปี และมีการดำเนินการแจ้งการขนส่งออกไปบำบัด/กำจัด/รีไซเคิล ยังโรงงานผู้รับดำเนินการที่ได้รับอนุญาต ตามพระราชบัญญัติโรงงาน พ.ศ. ๒๕๓๕

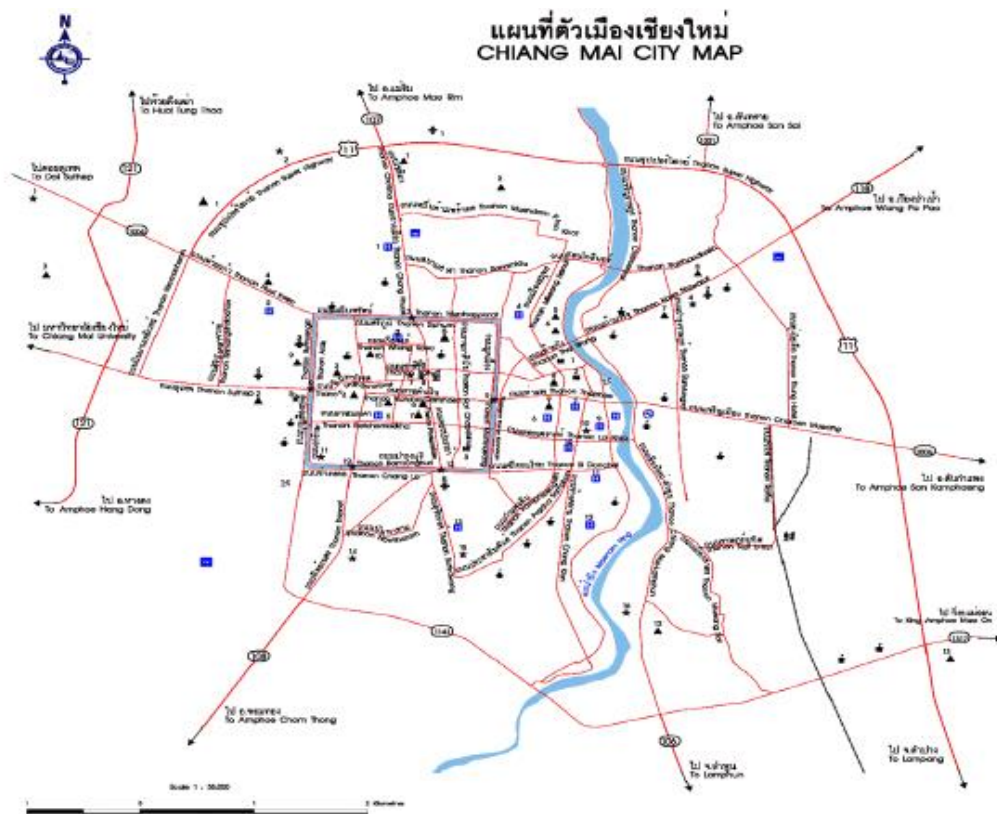
## บทที่ ๒

### ข้อมูลพื้นฐานและสถานการณ์ขยะมูลฝอยของเทศบาลนครเชียงใหม่

#### ๒.๑ ข้อมูลทั่วไป

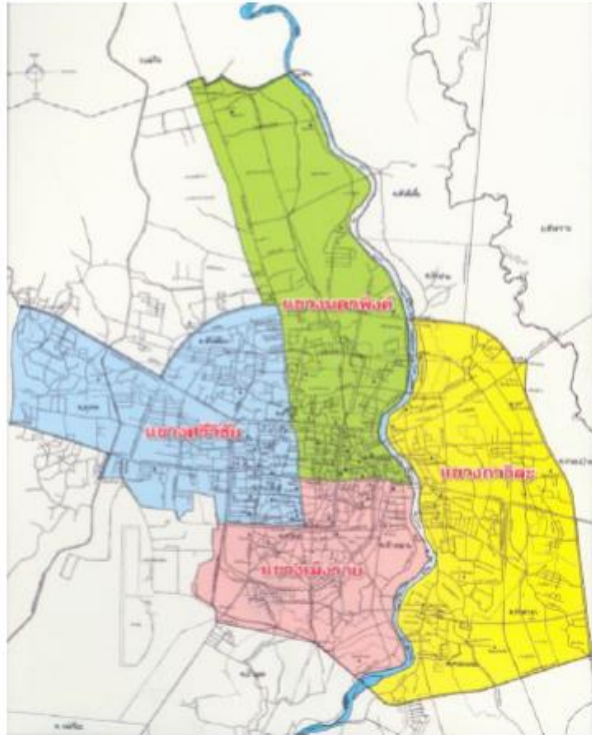
เทศบาลนครเชียงใหม่ ได้รับการยกฐานะจากสุขาภิบาลเมืองเชียงใหม่ เป็นเทศบาลนครเชียงใหม่ ตามพระราชบัญญัติจัดตั้งเทศบาลนครเชียงใหม่ พ.ศ. ๒๔๗๘ ประกาศในราชกิจจานุเบกษาเล่มที่ ๕๒ ตอนที่ ๘๐ ลงวันที่ ๒๙ มีนาคม พ.ศ. ๒๔๗๘ นับว่าเป็นเทศบาลนครภูมิภาคแห่งแรกในประเทศไทย ปัจจุบันเทศบาลนครเชียงใหม่มีพื้นที่ ๔๐.๒๑๖ ตารางกิโลเมตร ครอบคลุมพื้นที่ ๑๔ ตำบลในเขตอำเภอเมืองเชียงใหม่ คือ ตำบลศรีภูมิ (๒.๗๕ ตร.กม.), ตำบลพระสิงห์ (๑.๔๑ ตร.กม.), ตำบลหายยา (๑.๙๐ ตร.กม.) ตำบลช้างม่อย (๑.๖๑ ตร.กม.), ตำบลช้างคลาน (๔.๓๒ ตร.กม.), ตำบลวัดเกต (๖.๙๕ ตร.กม.), ตำบลป่าตัน (๔.๒๘ ตร.กม.), ตำบลช้างเผือกบางส่วน (๕.๔๐ ตร.กม.), ตำบลสุเทพบางส่วน (๕.๔๕ ตร.กม.), ตำบลป่าแดดบางส่วน (๐.๕๑ ตร.กม.), ตำบลหนองหอยบางส่วน (๒.๓๘ ตร.กม.), ตำบลท่าศาลาบางส่วน (๑.๖๙ ตร.กม.), ตำบลหนองป่าครั่งบางส่วน (๐.๘๑ ตร.กม.) และตำบลฟ้าฮ่ามบางส่วน (๐.๗๕ ตร.กม.)

#### ๒.๑.๑ แผนที่ตัวเมืองเชียงใหม่และแผนที่เทศบาลนครเชียงใหม่



/แผนที่...

## แผนที่เทศบาลนครเชียงใหม่



สัญลักษณ์การแบ่งพื้นที่ในเขตเทศบาลนครเชียงใหม่

- แขวงนครพิงค์
- แขวงกาวิละ
- แขวงเมืองมัย
- แขวงศรีวิชัย

### ๒.๑.๒ อาณาเขตติดต่อ ดังนี้

ทิศเหนือ	ติดต่อกับ	อำเภอเมืองเชียงใหม่ ตำบลสันผีเสื้อ และอำเภอแมริม
ทิศใต้	ติดต่อกับ	ตำบลหนองหอย และตำบลป่าแดด
ทิศตะวันออก	ติดต่อกับ	ตำบลหนองป่าครั่ง และตำบลฟ้าฮ่ามบางส่วน
ทิศตะวันตก	ติดต่อกับ	อุทยานแห่งชาติ ป่าดอยสุเทพ อำเภอเมืองเชียงใหม่

### ๒.๑.๓ เขตการปกครอง

เทศบาลนครเชียงใหม่แบ่งพื้นที่การปกครองออกเป็น ๔ แขวง จำนวน ๑๐๐ ชุมชน ได้แก่

- |                 |                              |
|-----------------|------------------------------|
| ๑. แขวงนครพิงค์ | มีพื้นที่ ๑๑.๗ ตารางกิโลเมตร |
| ๒. แขวงกาวิละ   | มีพื้นที่ ๑๑.๔ ตารางกิโลเมตร |
| ๓. แขวงเมืองมัย | มีพื้นที่ ๗.๗ ตารางกิโลเมตร  |
| ๔. แขวงศรีวิชัย | มีพื้นที่ ๙.๒ ตารางกิโลเมตร  |

/ซึ่งต่อมา...

ซึ่งต่อมาได้มีการบริหารจัดการส่วนราชการภายในใหม่ โดยการยุบแขวงนครพิงค์และแขวงศรีวิชัย ตามประกาศคณะกรรมการพนักงานเทศบาลจังหวัดเชียงใหม่ เรื่อง หลักเกณฑ์และเงื่อนไขเกี่ยวกับโครงสร้างการแบ่งส่วนราชการ วิธีการบริหารและการปฏิบัติงานของพนักงานเทศบาล และกิจการอันเกี่ยวกับการบริหารงานบุคคลในเทศบาล (ฉบับที่ ๔) พ.ศ. ๒๕๖๔ ข้อ ๘/๑ กำหนดให้เทศบาลที่กำหนดส่วนราชการเดิมเป็นแขวง และมีผู้ดำรงตำแหน่งหัวหน้าแขวงให้ดำรงตำแหน่งได้ต่อไป หากอัตราว่างให้ยุบส่วนราชการระดับแขวง

แขวงนครพิงค์	แขวงกาวิละ	แขวงเม็ງราย	แขวงศรีวิชัย
๑. ชุมชนศรีลานนา	๑. ชุมชนเมืองสารทหลวง	๑. ชุมชนอินทรรักษ์	๑. ชุมชนแจ่งหัวลิน
๒. ชุมชนป่าเป้า	๒. ชุมชนการเคหะหนองหอย	๒. ชุมชนศาลาแดง	๒. ชุมชนวัดหมื่นเงินกอง
๓. ชุมชนช้างม่อย	๓. ชุมชนสันนาลุง	๓. ชุมชนวัดศรีสุพรรณ	๓. ชุมชนเอราวัณ ซอย ๔
๔. ชุมชนเชียงใหม่	๔. ชุมชนศรีปิ่นครีว	๔. ชุมชนวัดศรีดอนไชย- เจริญประเทศ	๔. ชุมชนบวกดาด
๕. ชุมชนเมืองล้ง	๕. ชุมชนมงฟอร์ตวิลล่า	๕. ชุมชนป่าพร้าวนอก	๕. ชุมชนพวกแต้ม
๖. ชุมชนป่าตัน	๖. ชุมชน ๑๒ สิงหา	๖. ชุมชนแม่ชิง	๖. ชุมชนสวนดอก
๗. ชุมชนพัฒนาบ้านกู่เต้า	๗. ชุมชนใจแก้ว	๗. ชุมชนช้างคลาน	๗. ชุมชนคูปลูณ
๘. ชุมชนลำน้ำซาง	๘. ชุมชนขนส่งซอย ๙	๘. ชุมชนลอยเคราะห์	๘. ชุมชนอินทนิล
๙. ชุมชนบ้านท่อ	๙. ชุมชนท่าสะอาด	๙. ชุมชนชัยมงคลบ้านเม็ງ	๙. ชุมชนวัดโลกโมฬี
๑๐. ชุมชนบ้านเอื้ออาทร ป่าตัน	๑๐. ชุมชนต้นขาม	๑๐. ชุมชนศรัทธาวิฑูหัวฝาย	๑๐. ชุมชนสามัคคีพัฒนา
๑๑. ชุมชนศรีมงคล	๑๑. ชุมชนศรีสร้อยทรายมูล	๑๑. ชุมชนระแกง	๑๑. ชุมชนเจดีย์ปล่อง
๑๒. ชุมชนช่วงสิงห์พัฒนา	๑๒. ชุมชนบ้านสันป่าซ่อย	๑๒. ชุมชนทิพย์เนตร	๑๒. ชุมชนศรีวิชัย
๑๓. ชุมชนหมู่บ้านอุ่นอารี	๑๓. ชุมชนกู่คำ	๑๓. ชุมชนหมื่นสาร	๑๓. ชุมชนวัดพระเจ้า เม็ງรายสามัคคี
๑๔. ชุมชนเชียงใหม่	๑๔. ชุมชนบ้านวัดเกต	๑๔. ชุมชนบ้านวัวลาย	๑๔. ชุมชนช้างแต้ม
๑๕. ชุมชนเซตวัน	๑๕. ชุมชนหนองหอย	๑๕. ชุมชนฟ้าใหม่ประตูก้อม	๑๕. ชุมชนควรถ้าม้า สามัคคีพัฒนา
๑๖. ชุมชนบ้านปิง	๑๖. ชุมชนบ้านเด่นสามัคคี	๑๖. ชุมชนนันทาราม	๑๖. ชุมชนทานตะวัน
๑๗. ชุมชนหมู่บ้านเทียมพร	๑๗. ชุมชนหนองป่าครั่ง	๑๗. ชุมชนวัดดาวดิงส์	๑๗. ชุมชนป่าห้า
๑๘. ชุมชนป่าแพ่ง-วังสิงห์คำ	๑๘. ชุมชนหนองเส้ง-ฟ้าฮ่าม	๑๘. ชุมชนทรายมูลเมือง	๑๘. ชุมชนวัดปราสาท
๑๙. ชุมชนแม่หยวก	๑๙. ชุมชนศรัทธาวิฑูเมืองกาย	๑๙. ชุมชนฟ้าใหม่รวมใจ สามัคคี	
๒๐. ชุมชนหลังกอก	๒๐. ชุมชนการเคหะเชียงใหม่	๒๐. ชุมชนฟ้าใหม่รวมใจ สามัคคี	
๒๑. ชุมชนโชตนา	๒๑. ชุมชนฟ้าฮ่าม	๒๑. ชุมชนกำแพงงาม	
๒๒. ชุมชนบรรเจิดลักษณ์	๒๒. ชุมชนการเคหะ หนองหอย ๒	๒๒. ชุมชนพวกเปีย ร่วมใจพัฒนา	
	๒๓. ชุมชนบ้านเด่นพัฒนา	๒๓. ชุมชนพวกเปีย ร่วมใจพัฒนา	
	๒๔. ชุมชนบ้านใหม่พัฒนา	๒๔. ชุมชนช้างฮ้อง	

/แขวงนครพิงค์...

แขวงนครพิงค์	แขวงกาวิละ	แขวงเม็งราย	แขวงศรีวิชัย
	๒๕.ชุมชนรถไฟสามัคคี ๒๖.ชุมชน ร.๗ พัน ๑ ๒๗.ชุมชนเมืองสารทน้อย ๒๘.ชุมชนบ้านแพะ ๒๙.ชุมชนหนองประทีป	๒๒.ชุมชนวัดพันอ้น ๒๓.ชุมชนวัดธาตุดำ ๒๔.ชุมชนหมื่นตุม ๒๕.ชุมชนทิพย์รัตนวิลา ๒๖.ชุมชนวัดผ้าขาว ๒๗.ชุมชนเชียงใหม่แลนด์ ๒๘.ชุมชนเวียงทอง ๒๙.ชุมชนบ้านฮ่อม	

## ๒.๒ การจัดการมูลฝอย

### ๒.๒.๑ ขยะมูลฝอยทั่วไป

เทศบาลนครเชียงใหม่ ดำเนินการจ้างเหมาเอกชนในการเก็บขนและกำจัดขยะมูลฝอยครอบคลุมพื้นที่ทั้งหมด ๔๐.๒๑๖ ตารางกิโลเมตร มีปริมาณมูลฝอยที่เกิดขึ้นทั้งหมดเฉลี่ยประมาณ ๓๐๐ - ๓๕๐ ตันต่อวัน และสามารถกำจัดได้ทั้งหมด กำหนดการให้บริการเก็บขนมูลฝอย ช่วงระหว่างเวลา ๐๒.๐๐ - ๑๕.๐๐ น. ขยะที่เก็บรวบรวมได้ในแต่ละวันจะนำไปยังจุดพักขยะ ณ สถานีขนถ่ายขยะมูลฝอย เทศบาลนครเชียงใหม่ ถนนหายยา ตำบลหายยา อำเภอเมืองเชียงใหม่ จังหวัดเชียงใหม่ ซึ่งอยู่ห่างจากเทศบาลนครเชียงใหม่ ประมาณ ๔.๘ กิโลเมตร มีความสามารถในการรองรับมูลฝอยได้ประมาณ ๔๐๐ ตันต่อวัน ซึ่งมูลฝอยทั้งหมดจะถูกนำไปจัดการด้วยวิธีฝังกลบแบบถูกหลักสุขาภิบาล โดยบริษัทเอกชน ณ อำเภอฮอด จังหวัดเชียงใหม่ นอกจากนี้ยังมีกระบวนการการแปรสภาพขยะ เพื่อลดปริมาณขยะมูลฝอยเข้าสู่ระบบให้น้อยที่สุด ซึ่งสามารถคัดแยกประเภทขยะชิ้นใหญ่ เพื่อนำไปสร้างมูลค่าเพิ่ม และประเภทเศษกิ่งไม้และใบไม้ เพื่อนำไปผลิตปุ๋ยหมักต่อไป

### ตารางที่ ๑ แสดงสถิติปริมาณมูลฝอยเทศบาลนครเชียงใหม่ ปี ๒๕๖๐ - ๒๕๖๗

ปี	ปริมาณมูลฝอย (ตัน/วัน)	ปริมาณมูลฝอย (ตัน/ปี)
๒๕๖๐	๓๓๒.๙๗๖	๑๒๑,๕๓๖.๒๔
๒๕๖๑	๓๔๕.๓๑๕	๑๒๖,๐๓๙.๙๗๕
๒๕๖๒	๓๑๖.๓๓๕	๑๑๕,๔๖๒.๒๗๕
๒๕๖๓	๓๑๕.๕๑๑	๑๑๕,๑๖๑.๕๑๕
๒๕๖๔	๒๘๖.๓๐๗	๑๐๔,๕๐๒.๐๕๕
๒๕๖๕	๒๘๔.๘๕๐	๑๐๓,๙๗๐.๒๕
๒๕๖๖	๓๑๗.๐๔๖	๑๑๕,๗๒๑.๗๙
๒๕๖๗	๓๓๓.๗๘๑	๑๒๑,๘๓๐.๐๖๕

### ๒.๒.๒ ขยะมูลฝอยอันตราย

เทศบาลนครเชียงใหม่มีการติดตั้งจุดทิ้งขยะอันตรายในชุมชนทุกชุมชน ดำเนินการจัดเก็บทุกวัน และนำไปรวบรวมไว้ ณ สถานีขนถ่ายขยะมูลฝอย เทศบาลนครเชียงใหม่ ถนนหายยา ตำบลหายยา อำเภอเมืองเชียงใหม่ จังหวัดเชียงใหม่ ขยะมูลฝอยอันตรายได้รับการกำจัดอย่างถูกสุขลักษณะ เป็นไปตามมาตรฐานของกรมควบคุมมลพิษ เทศบาลนครเชียงใหม่มีขีดความสามารถในการรองรับมูลฝอยอันตรายสูงสุด ๖๐ กิโลกรัมต่อวัน ประกอบด้วย หลอดไฟ ถ่านไฟฉาย แบตเตอรี่ ภาชนะบรรจุสารเคมี และซากผลิตภัณฑ์เครื่องใช้ไฟฟ้า โดยปริมาณขยะอันตรายที่จัดเก็บได้ เฉลี่ยปีละ ๒๕ - ๓๐ ตันต่อปี

### ๒.๒.๓ ขยะมูลฝอยติดเชื้อ

ขยะมูลฝอยติดเชื้อในเขตเทศบาลนครเชียงใหม่มีแนวโน้มเพิ่มปริมาณขึ้นทุกปี ข้อมูล ณ ปี พ.ศ. ๒๕๖๗ มีโรงพยาบาลและสถานประกอบการเวชกรรม ขอเข้ารับบริการจำนวน ๗๐ แห่ง มีการดำเนินการเก็บขนและกำจัดขยะมูลฝอยติดเชื้อเป็นประจำทุกวัน ณ สถานีกำจัดขยะติดเชื้อ เทศบาลนครเชียงใหม่ มีวิธีการกำจัดด้วยเทคโนโลยีการทำลายเชื้อโรค โดยการบดย่อยและนึ่งด้วยไอน้ำ (New Hybrid Technology Shredding & Autoclaving) ปริมาณเฉลี่ย ๒๐๐ กิโลกรัมต่อวัน

## บทที่ ๓

# การดำเนินงานตามแผนปฏิบัติการจัดการขยะมูลฝอยชุมชน “จังหวัดสะอาด” ระดับองค์กรปกครองส่วนท้องถิ่น ประจำปี พ.ศ. ๒๕๖๘

### ๓.๑ พันธกิจ

๓.๑.๑ ส่งเสริมให้มีการจัดการขยะตั้งแต่ระยะต้นทาง กลางทาง และปลายทาง มีส่วนร่วมในการลดการปล่อยก๊าซเรือนกระจก มุ่งผลสู่การขับเคลื่อน Sustainable Development Goals : SDGs

๓.๑.๒ ขับเคลื่อนและสนับสนุนการดำเนินการแก้ไขปัญหาขยะมูลฝอยชุมชนให้เป็นไป ตามนโยบายของรัฐบาล ข้อสั่งการของนายกรัฐมนตรี แผนขยะประเทศฉบับที่ ๒ แผนยุทธศาสตร์ชาติ ระยะ ๒๐ ปี แผนพัฒนาเศรษฐกิจและสังคมแห่งชาติ ฉบับที่ ๑๓ และกฎหมายอื่นที่เกี่ยวข้องกับการจัดการขยะมูลฝอยชุมชน

๓.๑.๓ ส่งเสริมให้เกิดการลดการเกิดขยะมูลฝอยทุกวิถีทาง ตั้งแต่การใช้ทรัพยากรที่มีอยู่อย่างคุ้มค่า มุ่งเน้นการลดใช้ถุงพลาสติกและโฟม ชื้อหรือใช้ผลิตภัณฑ์ที่เป็นมิตรกับสิ่งแวดล้อม ส่งเสริมการคัดแยกตั้งแต่ต้นทาง โดยใช้หลัก ๓Rs: Reduce Reuse และ Recycle หรือ ๓ ช: ใช้น้อย ใช้ซ้ำ และนำกลับมาใช้ใหม่

๓.๑.๔ สนับสนุนการเพิ่มประสิทธิภาพในการเก็บรวบรวมและขนส่งขยะมูลฝอยชุมชนเพื่อนำไปกำจัดอย่างถูกต้องตามหลักวิชาการ

๓.๑.๕ สนับสนุนและส่งเสริมในการรวมกลุ่มพื้นที่ในการจัดการมูลฝอย (Clusters) ขององค์กรปกครองส่วนท้องถิ่น และการมอบหมายให้เอกชนเป็นผู้ดำเนินการเก็บ ขน และกำจัดขยะมูลฝอย

๓.๑.๖ ส่งเสริมการมีส่วนร่วมในการจัดการขยะมูลฝอยของภาครัฐ ภาคเอกชน และภาคประชาสังคม/ภาคประชาชน

๓.๑.๗ เพื่อเป็นกรอบและทิศทางการจัดการขยะมูลฝอยชุมชนในปีงบประมาณ พ.ศ. ๒๕๖๘ ของกระทรวงมหาดไทย ทั้งในส่วนราชการระดับส่วนกลาง และส่วนภูมิภาค รวมไปถึงองค์กรปกครองส่วนท้องถิ่น

๓.๑.๘ เพื่อให้มีแนวทางให้เกิดการบูรณาการการดำเนินงานร่วมกันระหว่างหน่วยงานในสังกัดกระทรวงมหาดไทย กับหน่วยงานภาครัฐ ภาคเอกชน และภาคประชาสังคม/ภาคประชาชน

๓.๑.๙ เพื่อเป็นแผนปฏิบัติการให้จังหวัดและองค์กรปกครองส่วนท้องถิ่นนำไปปรับใช้ให้สอดคล้องกับบริบทของพื้นที่ และสามารถดำเนินการจัดการขยะมูลฝอยชุมชนได้อย่างมีประสิทธิภาพ

### ๓.๒ กรอบการดำเนินงาน แผนปฏิบัติการจัดการขยะมูลฝอยชุมชน “จังหวัดสะอาด” ของเทศบาล

#### นครเชียงใหม่ ประจำปี พ.ศ. ๒๕๖๘

ดำเนินการภายใต้แผนปฏิบัติการจัดการขยะมูลฝอยชุมชน “จังหวัดสะอาด” จังหวัดเชียงใหม่ ประจำปี พ.ศ. ๒๕๖๘ ในระดับองค์กรปกครองส่วนท้องถิ่น โดยแบ่งการดำเนินงานออกเป็น ๔ ด้าน ประกอบด้วยด้านการจัดการขยะต้นทาง ด้านการจัดการขยะกลางทาง ด้านการจัดการขยะปลายทาง และด้านกลไกส่งเสริมการบริหารจัดการ

**๓.๓ เป้าประสงค์ แผนปฏิบัติการจัดการขยะมูลฝอยชุมชน “จังหวัดสะอาด” ของเทศบาลนครเชียงใหม่ ประจำปี พ.ศ. ๒๕๖๘**

- ๓.๓.๑ ขยะมูลฝอยมีการนำกลับไปใช้ประโยชน์เพิ่มขึ้น และส่งเสริมการคัดแยกขยะในชุมชน
- ๓.๓.๒ ขยะอินทรีย์ครัวเรือนได้รับการบริหารจัดการและนำไปใช้ประโยชน์
- ๓.๓.๓ ขยะรีไซเคิลในชุมชนได้รับการบริหารจัดการ และสร้างมูลค่าเพิ่ม
- ๓.๓.๔ ขยะมูลฝอยได้รับการบริหารจัดการเพิ่มขึ้น ในการรวบรวม เก็บขนขยะ และกำจัดอย่างมีประสิทธิภาพ
- ๓.๓.๕ ของเสียอันตรายชุมชนได้รับการบริหารจัดการและส่งกำจัดอย่างถูกต้องเพิ่มขึ้น
- ๓.๓.๖ มูลฝอยติดเชื้อได้รับการบริหารจัดการและส่งกำจัดอย่างถูกต้องเพิ่มขึ้น
- ๓.๓.๗ ประชาชนในพื้นที่ที่มีความตระหนักรู้และความเข้าใจในการจัดการขยะที่ต้นทางเพิ่มขึ้น เพื่อลดปัญหา  
งบประมาณในการจัดการ ผลกระทบต่อสิ่งแวดล้อมและการเกิดก๊าซเรือนกระจก
- ๓.๓.๘ เทศบาลนครเชียงใหม่มีการแต่งตั้งคณะกรรมการเครือข่ายอาสาสมัครท้องถิ่นรักษ์โลกและ  
คณะกรรมการสิ่งปฏิกูลและมูลฝอยของเทศบาลนครเชียงใหม่ โดยเป็นกลไกในการขับเคลื่อนการบริหาร  
จัดการขยะในพื้นที่
- ๓.๓.๙ เทศบาลนครเชียงใหม่ใช้ระบบสารสนเทศเป็นเครื่องมือในการบริหารจัดการขยะอย่างมีประสิทธิภาพ
- ๓.๓.๑๐ หน่วยงานภาครัฐทุกส่วนราชการเป็นหน่วยงานนำร่องในการดำเนินการบริหารจัดการขยะ  
ภายในหน่วยงานให้เกิดผลเป็นรูปธรรมและมีความต่อเนื่อง

**๓.๔ ตัวชี้วัดเป้าประสงค์ แผนปฏิบัติการจัดการขยะมูลฝอยชุมชน “จังหวัดสะอาด” ของเทศบาลนครเชียงใหม่ ประจำปี พ.ศ. ๒๕๖๘**

เป้าประสงค์	เป้าหมาย (ร้อยละ)	หน่วยงาน ผู้รับผิดชอบ
<b>๓.๔.๑ ด้านการจัดการขยะต้นทาง</b>		
๑. คณะกรรมการเครือข่ายอาสาสมัครท้องถิ่นรักษ์โลกของเทศบาลนครเชียงใหม่ จัดทำแผนปฏิบัติงาน ดำเนินการตามแผนและรายงานผลการดำเนินงานให้เทศบาลนครเชียงใหม่ทราบ	๑๐๐	สำนักสาธารณสุขและสิ่งแวดล้อม
๒. เทศบาลนครเชียงใหม่มีการจัดกิจกรรมที่ส่งเสริมการนำ “ขยะบรรจุภัณฑ์” กลับมาใช้ประโยชน์ อย่างน้อย ๒ ครั้งต่อปี	๑๐๐	สำนักสาธารณสุขและสิ่งแวดล้อม/ สำนักการศึกษา
๓. มีการจัดตั้งธนาคารขยะ ระดับองค์กรปกครองส่วนท้องถิ่นหรือสถานศึกษาในสังกัด	๑๐๐	สำนักสาธารณสุขและสิ่งแวดล้อม/ สำนักการศึกษา
๔. เทศบาลนครเชียงใหม่มีการจัดทำและดำเนินการตามแผนขับเคลื่อนโครงการถังขยะเปียก ลดโลกร้อน	๑๐๐	สำนักสาธารณสุขและสิ่งแวดล้อม

/๕. เทศบาลนคร...



เป้าประสงค์	เป้าหมาย (ร้อยละ)	หน่วยงาน ผู้รับผิดชอบ
๕. เทศบาลนครเชียงใหม่มีการส่งเสริมให้ประชาชนในพื้นที่มีการคัดแยกขยะ	๑๐๐	สำนักสาธารณสุขและสิ่งแวดล้อม
<b>๓.๔.๒ ด้านการจัดการขยะกลางทาง</b>		
๑. เทศบาลนครเชียงใหม่มีภาชนะรองรับขยะมูลฝอยแบบแยกประเภท ในที่สาธารณะ และ/หรือสถานที่ท่องเที่ยวทุกแห่ง	๑๐๐	สำนักช่าง
๒. เทศบาลนครเชียงใหม่มีการจัดเก็บขนขยะมูลฝอยหรือมีมาตรการจัดการ มูลฝอยแยกประเภท	๙๕	สำนักช่าง
๓. เทศบาลนครเชียงใหม่มีการขนของเสียอันตรายชุมชนไปยังจุดรวบรวมของ เสียอันตรายของจังหวัด หรือมีการนำส่งไปกำจัดอย่างถูกต้องตามหลักวิชาการ	๑๐๐	สำนักช่าง
๔. เทศบาลนครเชียงใหม่มีระบบหรือมาตรการรองรับการรวบรวมมูลฝอยติดเชื้อชุมชน	๑๐๐	สำนักช่าง
<b>๓.๔.๓ ด้านการจัดการขยะปลายทาง</b>		
๑. ขยะมูลฝอยชุมชนได้รับการจัดการอย่างถูกต้อง	๑๐๐	สำนักช่าง
๒. เทศบาลนครเชียงใหม่มีการบริหารจัดการมูลฝอยติดเชื้ออย่างถูกวิธี	๑๐๐	สำนักช่าง
<b>๓.๔.๔ ด้านการบริหารจัดการ</b>		
๑. เทศบาลนครเชียงใหม่มีการแต่งตั้งคณะกรรมการเครือข่ายอาสาสมัครท้องถิ่นรักษ์โลก	๑๐๐	สำนักสาธารณสุขและสิ่งแวดล้อม
๒. เทศบาลนครเชียงใหม่มีการจัดทำแผนปฏิบัติการจัดการขยะมูลฝอยชุมชน ระดับองค์กรปกครองส่วนท้องถิ่น	๑๐๐	สำนักช่าง
๓. เทศบาลนครเชียงใหม่มีการนำเสนอเรื่องการบริหารจัดการขยะ เข้าสู่วาระการประชุมคณะกรรมการจัดการสิ่งปฏิกูลและมูลฝอยเทศบาลนครเชียงใหม่หรือที่ประชุมผู้บริหารเทศบาลนครเชียงใหม่	๑๐๐	สำนักช่าง
๔. เทศบาลนครเชียงใหม่มีการยกย่องเชิดชูเกียรติอาสาสมัครท้องถิ่นรักษ์โลก	๑๐๐	สำนักสาธารณสุขและสิ่งแวดล้อม
๕. เทศบาลนครเชียงใหม่มีการยกย่องเชิดชูเกียรติครัวเรือนต้นแบบในการบริหารจัดการขยะครัวเรือน	๑๐๐	สำนักสาธารณสุขและสิ่งแวดล้อม

/๖. เทศบาลนคร...

เป้าประสงค์	เป้าหมาย (ร้อยละ)	หน่วยงานผู้รับผิดชอบ
๖. เทศบาลนครเชียงใหม่มีการสร้างความร่วมมือระหว่างภาคีเครือข่ายในการบริหารจัดการขยะมูลฝอย	๑๐๐	ทุกภาคส่วน
๗. เทศบาลนครเชียงใหม่มีการบันทึกข้อมูลในระบบสารสนเทศด้านการจัดการขยะมูลฝอยฯ [รายปี (มผ.๑) และรายเดือน (มผ.๒)]	๑๐๐	สำนักสาธารณสุขและสิ่งแวดล้อม/ สำนักช่าง

### ๓.๕ มาตรการการลดปริมาณและคัดแยกขยะมูลฝอย ณ แหล่งกำเนิด (ต้นทาง)

เพื่อให้การจัดการขยะมูลฝอยเป็นไปอย่างถูกต้องตามหลักวิชาการ มีประสิทธิภาพและนำกลับมาใช้ประโยชน์ได้ รวมทั้งเพื่อป้องกันและควบคุมการเพิ่มขึ้นของปริมาณขยะมูลฝอยตั้งแต่ต้นทาง มีแนวทางการจัดการ ดังนี้

๓.๕.๑ การใช้หลักการ ๓ Rs : Reduce Reuse และ Recycle หรือ ๓ ช: ใช้น้อย ใช้ซ้ำ และนำกลับมาใช้ใหม่

#### ๓.๕.๑.๑ Reduce (ใช้น้อย)

**การใช้น้อย** คือ การลดระดับการใช้ในปัจจุบัน ควบคุมปริมาณการใช้ให้อยู่ในสัดส่วนที่เหมาะสม เพื่อเป็นการลดปริมาณขยะมูลฝอยที่จะเกิดขึ้น เช่น การใช้ถุงผ้าหรือตะกร้าในการซื้อของ แทนการใช้ถุงพลาสติก การไม่รับถุงพลาสติก การใช้ผ้าเช็ดหน้าแทนการใช้ทิชชู ใช้ปั่นโตหรือกล่องข้าวใส่อาหารแทนการใช้โฟม การใช้แก้วส่วนตัวแทนการใช้แก้วครั้งเดียวทิ้ง การเลือกซื้อบรรจุภัณฑ์ที่เป็นมิตรกับสิ่งแวดล้อม หลีกเลี่ยงการใช้วัสดุสิ้นเปลืองแบบใช้ครั้งเดียว การบริโภคที่พอเพียง เป็นต้น

#### ๓.๕.๑.๒ Reuse (ใช้ซ้ำ)

**การใช้ซ้ำ** คือ การนำสิ่งของที่ใช้แล้วและยังสามารถใช้งานได้กลับมาใช้ประโยชน์อีก เช่น การใช้กระดาษทั้งสองหน้า การนำเสื้อผ้าที่ไม่ใช้แล้วไปบริจาค การใช้ถ่านไฟฉายแบบชาร์จใหม่ได้ การใช้ภาชนะที่สามารถใช้ซ้ำได้ การใช้บรรจุภัณฑ์ซ้ำหลายครั้งก่อนทิ้ง การเลือกซื้อสินค้าที่สามารถใช้ซ้ำได้ การซ่อมแซมอุปกรณ์และสิ่งของต่างๆ ไม่ทิ้งขยะ เป็นต้น

#### ๓.๕.๑.๓ Recycle (นำกลับมาใช้ใหม่)

**การนำกลับมาใช้ใหม่** คือ การนำวัสดุต่างๆ เช่น กระดาษ แก้ว พลาสติก เหล็ก อะลูมิเนียม เป็นต้น มาแปรรูปโดยกรรมวิธีต่างๆ เพื่อนำกลับมาใช้ใหม่ เช่น การนำกระป๋องอะลูมิเนียมมาหลอมเป็นขาเทียม นำกล่องเครื่องดื่ม UHT หรือถุงน้ำยาปรับผ้านุ่มมาแปรรูปเป็นกระเป่า เป็นต้น

### ๓.๕.๒ การคัดแยกขยะมูลฝอยที่ต้นทาง หรือแหล่งกำเนิดขยะมูลฝอย

สนับสนุนและขยายผลให้ประชาชนมีการจัดการขยะมูลฝอยที่ต้นทาง หรือแหล่งกำเนิดมูลฝอย ตั้งแต่ระดับครัวเรือน สถานศึกษา สถานประกอบการ สถานที่ราชการ ศาสนสถาน สถานบริการต่าง ๆ ทั้งในชุมชน และสถานที่ท่องเที่ยว เพื่อลดปริมาณการเกิดขยะมูลฝอย ซึ่งเป็นการส่งเสริมให้เกิดกลไกการคัดแยกขยะมูลฝอย และการนำขยะมูลฝอยกลับมาใช้ประโยชน์ใหม่ให้มากที่สุด ดังนี้

๓.๕.๑.๑ คัดแยกขยะทั่วไปออกจากขยะรีไซเคิลหรือขยะที่นำกลับมาใช้ใหม่ โดยบรรจุขยะทั่วไปลงในถุงขยะสีน้ำเงิน และขยะรีไซเคิลหรือขยะที่นำกลับมาใช้ใหม่บรรจุลงในถุงขยะสีเหลือง หรือถุงที่มีสัญลักษณ์หรือข้อความระบุอยู่บนถุงก็ได้

๓.๕.๑.๒ คัดแยกขยะทั่วไปออกจากขยะรีไซเคิลหรือขยะที่นำกลับมาใช้ใหม่และขยะเศษอาหารหรือขยะอินทรีย์ โดยบรรจุขยะทั่วไปลงในถุงขยะสีน้ำเงิน ขยะรีไซเคิลหรือขยะที่นำกลับมาใช้ใหม่บรรจุลงในถุงขยะสีเหลือง และขยะเศษอาหารหรือขยะอินทรีย์บรรจุลงในถุงขยะสีเขียว และขยะพิษ หรืออันตรายจากชุมชนบรรจุลงในถุงขยะสีส้มหรือถุงที่มีสัญลักษณ์หรือข้อความระบุอยู่บนถุงก็ได้

### ๓.๕.๓ การจัดการขยะโดยเครือข่าย “อาสาสมัครท้องถิ่นรักษ์โลก (อถล.)”

เป็นเครือข่ายที่เกิดขึ้นจากความร่วมมือของบุคคลที่มีความสนใจ มีความสมัครใจ มีความเสียสละ และอุทิศตนในการทำงานด้านการจัดการสิ่งปฏิกูลและมูลฝอย การปกป้อง และรักษาทรัพยากรธรรมชาติ และสิ่งแวดล้อมในท้องถิ่นของตนเอง โดยมีวัตถุประสงค์เพื่อร่วมมือกันในการวางแผนและเลือกวิธีการจัดการมูลฝอยในหมู่บ้าน/ชุมชน ตั้งแต่การส่งเสริมสนับสนุนการลดการเกิดขยะมูลฝอย การคัดแยกขยะมูลฝอย การใช้ประโยชน์จากขยะมูลฝอย การเก็บรวบรวมขยะมูลฝอย การจัดกิจกรรมร่วมกันในชุมชน เช่น การจัดตั้งธนาคารขยะ การจัดตลาดนัดขยะ การเชิญชวนเอกชนเข้ามารับซื้อขยะในหมู่บ้าน/ชุมชน เป็นกระบอกเสียงในการสร้างความรู้และความเข้าใจแก่ประชาชนในการคัดแยกขยะและการใช้ประโยชน์จากขยะมูลฝอย จัดกิจกรรมร่วมกันในการทำความสะอาดในวันสำคัญต่างๆ การส่งเสริมการเลี้ยงไส้เดือนดิน การทำปุ๋ยหมัก ฯลฯ สำหรับการจัดกิจกรรมต่างๆ ขึ้นอยู่กับความเหมาะสมและบริบทของแต่ละพื้นที่

เทศบาลนครเชียงใหม่ได้ดำเนินการขับเคลื่อนกิจกรรมอาสาสมัครท้องถิ่นรักษ์โลก เพื่อเป็นกลไกสำคัญในการทำงานเพื่อปกป้องและรักษาทรัพยากรธรรมชาติและสิ่งแวดล้อมในท้องถิ่นทุกด้าน ทั้งอากาศ น้ำ ดิน ป่าไม้ การจัดการมลพิษและทรัพยากรธรรมชาติ เป็นต้น ก่อให้เกิดการทำงานบนหลักการจิตอาสา เสริมสร้างจิตสำนึก ความสามัคคี และหวงแหนทรัพยากรธรรมชาติและสิ่งแวดล้อมในพื้นที่ของตนเอง อย่างเป็นรูปธรรมมากขึ้น เช่น การรักษาความสะอาด การจัดทำถังขยะเปียกลดโลกร้อน การกำจัดผักตบชวา การปลูกต้นไม้ การอนุรักษ์พันธุกรรมพืช การปลูกผักสวนครัว เป็นต้น (รับสมัครอาสาสมัครท้องถิ่นรักษ์โลก ตามระเบียบ กระทรวงมหาดไทย ว่าด้วยอาสาสมัครท้องถิ่นรักษ์โลก พ.ศ. ๒๕๖๑ อย่างน้อย ๑ อถล. ต่อ ๑ ครัวเรือน)

/๓.๖ มาตรการ...

### ๓.๖ มาตรการเพิ่มประสิทธิภาพการเก็บขยะมูลฝอยของเทศบาลนครเชียงใหม่ (กลางทาง)

เพื่อให้สามารถดำเนินการจัดระบบการเก็บรวบรวมและขนส่งขยะมูลฝอยประเภทต่าง ๆ เพื่อนำไปสู่การกำจัดขยะมูลฝอยต่อไปได้ มีแนวทางการดำเนินการ ดังต่อไปนี้

๓.๖.๑ การจัดวางภาชนะรองรับขยะแบบแยกประเภท ไว้ในสถานที่สาธารณะให้เพียงพอและเหมาะสมกับประเภทปริมาณมูลฝอย และกิจกรรมในสถานที่นั้น ๆ แบบแยกประเภทอย่างน้อย ๒ ประเภท สำหรับในพื้นที่ของเอกชน กำหนดให้เจ้าของหรือผู้ครอบครองสถานที่เอกชนที่เปิดให้ประชาชนเข้าไปได้ ต้องจัดให้มีภาชนะรองรับขยะมูลฝอยให้เพียงพอและเหมาะสมกับประเภท ปริมาณขยะมูลฝอย และกิจกรรมในสถานที่แห่งนั้น โดยอย่างน้อยต้องมีภาชนะรองรับขยะมูลฝอยทั่วไปและมูลฝอยที่เป็นพิษหรืออันตรายจากชุมชน ซึ่งพื้นที่ดังกล่าว ได้แก่ ปั้มน้ำมัน หอพัก โรงแรม ห้างสรรพสินค้า สถานที่จำหน่ายอาหาร ตลาดนัด/ถนนคนเดิน สถานบันเทิง สถานที่ท่องเที่ยว และสถานพยาบาลของเอกชน ฯลฯ

๓.๖.๒ กำหนดจุดหรือสถานที่รวบรวม “ขยะอันตรายจากชุมชน” โดยการจัดวางภาชนะรองรับขยะอันตรายจากชุมชนไว้ในพื้นที่ของชุมชนในเขตเทศบาลนครเชียงใหม่ จำนวนชุมชนละ ๑ จุด

๓.๖.๓ กำหนดวัน เวลา สถานที่ และเส้นทางการเก็บขยะมูลฝอยให้แก่ประชาชน และประชาสัมพันธ์ ชี้แจงให้ประชาชนทราบอย่างเปิดเผยผ่านสื่อประชาสัมพันธ์ต่างๆ เช่น เสียงตามสาย หอกระจายข่าว ป้ายประชาสัมพันธ์ เป็นต้น

๓.๖.๔ จัดให้มีสถานีขนถ่ายขยะมูลฝอยของเทศบาลนครเชียงใหม่ เพื่อเป็นสถานที่ตั้งกลางระหว่างแหล่งกำเนิดขยะมูลฝอยกับสถานที่กำจัดขยะมูลฝอย และเป็นที่พักหรือรวบรวมขยะมูลฝอยที่เก็บรวบรวมได้จากในชุมชน เพื่อลดระยะทางการขนส่งขยะมูลฝอยก่อนส่งไปยังสถานที่กำจัดขยะมูลฝอย

๓.๖.๕ ออกข้อกำหนดท้องถิ่น เพื่อกำหนดหลักเกณฑ์และวิธีการในการเก็บ ขน และกำจัดขยะมูลฝอยให้เป็นไปตามพระราชบัญญัติรักษาความสะอาดและความเป็นระเบียบเรียบร้อยของบ้านเมือง (ฉบับที่ ๒) พ.ศ. ๒๕๖๐ และประกาศกระทรวงมหาดไทย เรื่อง การจัดการมูลฝอย พ.ศ. ๒๕๖๗ รวมทั้ง กฎกระทรวงกำหนดอัตราค่าธรรมเนียมและยกเว้นค่าธรรมเนียมเกี่ยวกับการจัดการสิ่งปฏิกูลและมูลฝอย พ.ศ. ๒๕๖๗

### ๓.๗ มาตรการการเพิ่มศักยภาพและประสิทธิภาพการกำจัดขยะมูลฝอยชุมชนให้ได้รับการกำจัดอย่างถูกต้อง (ปลายทาง)

๓.๗.๑ สสำรวจ ประเมินผลการดำเนินงานมิให้มีขยะมูลฝอยตกค้างสะสมในพื้นที่

๓.๗.๒ ขยะมูลฝอยชุมชนที่เกิดขึ้นได้รับการจัดการและกำจัดให้หมดทุกวัน โดยจัดให้มีสถานที่พักขยะมูลฝอยของเทศบาลนครเชียงใหม่ เพื่อนำไปกำจัดยังสถานที่ฝังกลบแบบถูกหลักสุขาภิบาลต่อ ซึ่งส่วนหนึ่งมีการคัดแยกขยะรีไซเคิลและขยะชิ้นใหญ่ เพื่อนำไปใช้ประโยชน์ต่อไป

### ๓.๘ มาตรการการเพิ่มศักยภาพและประสิทธิภาพด้านการบริหารจัดการขยะมูลฝอยของเทศบาลนครเชียงใหม่ (ด้านการจัดการ)

เทศบาลนครเชียงใหม่มีการสร้างฐานระบบข้อมูลเพื่อนำไปสู่การวางแผนการจัดการขยะมูลฝอยในพื้นที่ โดยการดำเนินการเก็บรวบรวมข้อมูลปริมาณขยะมูลฝอยที่เกิดขึ้นในพื้นที่ และปริมาณขยะมูลฝอยที่จัดเก็บ และนำไปกำจัด เพื่อนำมาใช้ในการเปรียบเทียบข้อมูลย้อนหลัง องค์กรประกอบขยะที่จัดเก็บได้ในพื้นที่ ค่าใช้จ่าย ในการดำเนินการทุกด้าน และพิจารณาความครอบคลุมพื้นที่การให้บริการการเก็บ ขน ว่าต้องมีการบริการให้ ครอบคลุมทุกพื้นที่ และบันทึกข้อมูลตามแบบรายงานผลการบริหารจัดการขยะมูลฝอยประจำเดือนของ องค์กรปกครองส่วนท้องถิ่น (มผ.๒) ผ่านระบบสารสนเทศ โดยจัดทำเป็นฐานข้อมูลการบริหารจัดการขยะมูลฝอย เพื่อนำมาประมวลผลข้อมูลเพื่อประสิทธิภาพการบริหารจัดการต่อไป

### ๓.๙ มาตรการจัดการมูลฝอยติดเชื้อ

สืบเนื่องจากสถานการณ์การแพร่ระบาดของโรคติดเชื้อไวรัสโคโรนา ๒๐๑๙ (COVID-๑๙) ที่ทำให้ การจัดการมูลฝอยติดเชื้อได้รับความสำคัญและถูกกำหนดเป็นมาตรการอย่างเคร่งครัด ถึงแม้ว่าจะมีการ ผ่านคลายมากขึ้น แต่แนวทางการจัดการมูลฝอยติดเชื้อก็ยังคงมีความสำคัญสำหรับการแพร่ระบาดของ โรคติดเชื้อไวรัสโคโรนา ๒๐๑๙ (COVID-๑๙) และโรคติดเชื้ออื่นๆ จึงนำมาปรับใช้กับการจัดการมูลฝอยติดเชื้อ จากแหล่งกำเนิดในชุมชน ตามอำนาจและหน้าที่ ดังนี้

**๓.๙.๑ มาตรการต้นทาง** รณรงค์ประชาสัมพันธ์ให้ประชาชนคัดแยกมูลฝอยติดเชื้อชุมชน เช่น หน้ากากอนามัย หน้ากากผ้า ชุดตรวจ Antigen Test Kit ขยะที่ปนเปื้อนน้ำมูก น้ำลาย หรือสารคัดหลั่ง จากการแยก กักตัวที่บ้าน (Home Isolation) และการแยกกักตัวในชุมชน (Community Isolation) โดยแยกใส่ถุงต่างหาก จากถุงขยะประเภทอื่น ปิดปากถุงให้แน่น ทำสัญลักษณ์ที่ถุงขยะ หรือใส่ถุงใส และนำไปทิ้งในถังขยะสีแดง ซึ่ง จัดให้เป็นถังขยะติดเชื้อ หรือนำไปทิ้งไว้ในจุดรวบรวมขยะติดเชื้อเป็นการเฉพาะเพื่อรอการเก็บขน และต้อง ล้างมือให้สะอาดด้วยน้ำและสบู่ หรือเจลแอลกอฮอล์ทันที

**๓.๙.๒ มาตรการกลางทาง** เทศบาลนครเชียงใหม่จัดให้มีถังขยะสีแดงไว้ในที่สาธารณะหรือสถานที่ รวบรวมขยะ เพื่อเป็นจุดทิ้งมูลฝอยติดเชื้อชุมชน และจัดให้มีอุปกรณ์ป้องกันการติดเชื้อ ได้แก่ ถุงมือ หน้ากาก อนามัย หน้ากากผ้าและเครื่องแต่งกายที่รัดกุม เป็นต้น ให้กับผู้ปฏิบัติงานเก็บขนมูลฝอยติดเชื้อสวมใส่ ในการปฏิบัติงาน รวมถึงทำความสะอาดอุปกรณ์ต่าง ๆ และเครื่องแต่งกายที่สวมใส่ในขณะที่ปฏิบัติงาน เมื่อปฏิบัติงานเสร็จ รวมทั้ง ฉีดล้างรถบรรทุกเก็บขนขยะมูลฝอยเป็นประจำทุกวัน

**๓.๙.๓ มาตรการปลายทาง** เทศบาลนครเชียงใหม่ให้การกำจัดมูลฝอยติดเชื้อชุมชนเป็นไปตาม กฎกระทรวงว่าด้วยการกำจัดมูลฝอยติดเชื้อ พ.ศ. ๒๕๔๕ โดยเก็บรวบรวมมูลฝอยติดเชื้อในชุมชน โรงพยาบาล และสถานประกอบการเวชกรรม มากำจัดที่สถานีกำจัดขยะติดเชื้อ เทศบาลนครเชียงใหม่ ใช้วิธีการกำจัด ด้วยเทคโนโลยีการทำลายเชื้อโรค โดยการบดย่อยและนั่งด้วยไอน้ำ (New Hybrid Technology Shredding & Autoclaving)

### ๓.๑๐ มาตรการตามนโยบายเชียงใหม่ เมืองสะอาด ถนนสวย ดอกไม้งาม

จังหวัดเชียงใหม่ได้กำหนดแนวทางการปฏิบัติราชการเพื่อประชาชนชาวจังหวัดเชียงใหม่ ๑๐ ประเด็นสำคัญ โดยกำหนดประเด็น “เชียงใหม่ เมืองสะอาด ถนนสวย ดอกไม้งาม” เป็นแนวทางการปฏิบัติราชการที่สำคัญ ประเด็นหนึ่ง ให้ส่วนราชการ/หน่วยงานต่างๆ ดำเนินการส่งเสริมให้จังหวัดเชียงใหม่เป็นเมืองที่มีความสะอาด ทั่วทุกพื้นที่ ถนนมีความสวยงาม ตัดแต่งต้นไม้ดอกไม้ให้สวยงามตลอดเส้นทาง และไม่มีป้ายโฆษณา ประชาสัมพันธ์ที่ไม่ได้รับอนุญาตติดตั้งในทุกเส้นทาง ในกรณี เทศบาลนครเชียงใหม่จึงได้ดำเนินการตามแนวทาง เพื่อขับเคลื่อนนโยบาย ดังนี้

๓.๑๐.๑ ดูแลรักษาความสะอาดและความเป็นระเบียบเรียบร้อยบริเวณแหล่งท่องเที่ยวที่สำคัญ และบริเวณที่สาธารณะ ถนนที่อยู่ในความรับผิดชอบของเทศบาลนครเชียงใหม่ ตลอดจนทางเดินเท้า โดยการจัดเก็บขยะ ตัดหญ้า และเก็บกวาดเศษใบไม้และกิ่งไม้ต่างๆ ให้สวยงามอยู่เสมอ

๓.๑๐.๒ ประชาสัมพันธ์ประชาชนในพื้นที่ช่วยกันดูแลรักษาความสะอาดและความเป็นระเบียบเรียบร้อยบริเวณหน้าบ้านของตนเองเพื่อความเป็นระเบียบเรียบร้อยและสวยงาม

๓.๑๐.๓ กำชับเจ้าหน้าที่ตรวจตราดูแลความเรียบร้อย ควบคุมการติดตั้งป้ายโฆษณาประชาสัมพันธ์ ตลอดจนป้ายบอกทาง กรณีพบเห็นป้ายที่ไม่ได้รับอนุญาต ไม่เหมาะสม กีดขวางหรือบดบังทัศนวิสัย และทำลายทัศนียภาพตลอดแนวสองข้างทาง เพื่อให้เกิดความสะอาดเรียบร้อย

๓.๑๐.๔ บูรณาการร่วมกับแขวงทางหลวงที่มีพื้นที่รับผิดชอบในเขตเทศบาลนครเชียงใหม่

๓.๑๐.๕ ตรวจสอบและซ่อมแซมความส่องสว่างของไฟฟ้าและซ่อมแซมไฟฟ้าดับชั่วคราวในเขตพื้นที่

## ภาคผนวก

**ปฏิทินแนวทางการจัดกิจกรรมสำหรับอาสาสมัครท้องถิ่นรักโลก (อถล.)**

(ที่มา : แผนปฏิบัติการจัดการขยะมูลฝอยชุมชน “จังหวัดสะอาด” จังหวัดเชียงใหม่ ประจำปี พ.ศ. ๒๕๖๘)

ระยะเวลา	แนวทางการจัดกิจกรรม	หมายเหตุ
<b>ไตรมาสที่ ๓</b> ตุลาคม – พฤศจิกายน – ธันวาคม	<ol style="list-style-type: none"><li>กิจกรรมการรณรงค์ประชาสัมพันธ์การเข้าร่วมเป็นอาสาสมัครท้องถิ่นรักโลก (อถล.)</li><li>กิจกรรมลดการเผาฟางข้าวและตอซังและเศษวัสดุทางการเกษตร เพื่อลดผลกระทบต่อด้านฝุ่นละอองขนาดเล็ก (PM ๒.๕)</li><li>กิจกรรมการรณรงค์การไถกลบตอซัง และเศษวัสดุทางการเกษตร</li><li>กิจกรรม Big cleaning day ในหมู่บ้านหรือชุมชน เพื่อลด ความรุนแรงของปัญหาฝุ่นละอองขนาดเล็ก (PM ๒.๕) เช่น การล้างทำความสะอาดถนน หรือฉีดพ่นละอองน้ำ</li><li>กิจกรรมการรณรงค์ให้ความรู้แก่ประชาชนในหมู่บ้าน ในการป้องกันฝุ่นละอองขนาดเล็ก (PM ๒.๕)</li><li>กิจกรรมวันรักต้นไม้ประจำปีของชาติ กิจกรรมวันสิ่งแวดล้อมไทย เช่น มีการร่วมกันปลูกต้นไม้ในพื้นที่ชุมชน หรือพัฒนาพื้นที่สวนสาธารณะ</li><li>สอดส่องและเฝ้าระวังสถานการณ์การไฟป่าที่อาจเกิดขึ้นในช่วงฤดูแล้ง</li><li>กิจกรรมการร่วมกันจัดทำแนวป้องกันไฟป่าและติดตั้งจุดเตือนภัย</li></ol>	ในช่วงเดือนตุลาคมถึงเดือนธันวาคมเป็นช่วงฤดูหนาวของประเทศไทย สถานการณ์สิ่งแวดล้อมทั่วพื้นที่มีอากาศเย็นและแห้ง ซึ่งส่งผลให้มีโอกาสเกิดไฟป่าในบางพื้นที่ ประกอบกับปัญหาฝุ่นละอองขนาดเล็ก (PM 2.5) เนื่องจากการเผาวัสดุอินทรีย์ทางการเกษตร ในฤดูกาลเก็บเกี่ยว
<b>ไตรมาสที่ ๒</b> มกราคม – กุมภาพันธ์ – มีนาคม	<ol style="list-style-type: none"><li>กิจกรรมการรณรงค์ประชาสัมพันธ์การเข้าร่วมเป็นอาสาสมัครท้องถิ่นรักโลก (อถล.)</li><li>สอดส่อง เฝ้าระวัง และรายงานผลการจัดการมูลฝอย เพื่อให้เกิดความร่วมมือในการแก้ปัญหาสิ่งแวดล้อมอย่างยั่งยืนในชุมชน และความเป็นระเบียบเรียบร้อยของหมู่บ้าน/ชุมชน ตลอดจนสถานการณ์การจัดการขยะมูลฝอยในพื้นที่</li></ol>	ในช่วงเดือนมกราคมถึงเดือนมีนาคมเป็นช่วง ฤดูร้อนของประเทศไทย สถานการณ์สิ่งแวดล้อม ในช่วงเวลาดังกล่าว ปัญหาฝุ่นละอองขนาดเล็ก (PM 2.5) มีแนวโน้มลดลง



ระยะเวลา	แนวทางการจัดกิจกรรม	หมายเหตุ
	<p>๓. กิจกรรมเพื่อเสริมสร้างจิตสำนึกด้านการอนุรักษ์ และฟื้นฟูทรัพยากรธรรมชาติและสิ่งแวดล้อมให้ประชาชนในท้องถิ่น</p> <p>๔. กิจกรรมการลดและคัดแยกขยะ กิจกรรมรณรงค์ให้ประชาชนในพื้นที่ลดการใช้ถุงพลาสติก โฟม และเลือกใช้ผลิตภัณฑ์และบรรจุภัณฑ์ที่เป็นมิตรต่อสิ่งแวดล้อม หรือกิจกรรมที่เป็นประโยชน์ด้านสิ่งแวดล้อมต่อชุมชน ฯลฯ</p> <p>๕. กิจกรรมให้ความรู้ ความเข้าใจแก่ประชาชนในหมู่บ้าน/ชุมชนเกี่ยวกับการลดและคัดแยกขยะตามหลัก ๓Rs หรือ ๓ ช. คือ ๓ Rs : Reduce Reuse และ Recycle หรือ ๓ ช: ใช้น้อย ใช้ซ้ำ และนำกลับมาใช้ใหม่</p> <p>๖. กิจกรรมวันอนุรักษ์ทรัพยากรป่าไม้ของชาติ</p> <p>๗. กิจกรรมรวมกลุ่มการแปรรูปขยะมูลฝอยเพื่อนำกลับมาใช้ประโยชน์ เช่น การนำขยะเปียกมาทำน้ำหมักชีวภาพ/ปุ๋ยหมัก ฯลฯ</p> <p>๘. กิจกรรม Big cleaning day ในช่วงของหลังเทศกาลปีใหม่</p>	<p>เทศกาลปีใหม่ประชาชนมีการเฉลิมฉลองในช่วงของเวลาดังกล่าวซึ่งอาจก่อให้เกิดปัญหาขยะมากขึ้น</p>
<p><b>ไตรมาสที่ ๓</b> เมษายน – พฤษภาคม – มิถุนายน</p>	<p>๑. กิจกรรมการรณรงค์ประชาสัมพันธ์การเข้าร่วมเป็นอาสาสมัครท้องถิ่นรักษ์โลก (อถล.)</p> <p>๒. กิจกรรมการประชาสัมพันธ์และรณรงค์ใช้ภาชนะใส่บาตรหรือถาดอาหาร เช่น ถ้วย ปิ่นโต ถุงผ้า หรือวัสดุที่ทำมาจากธรรมชาติเพื่อลดการใช้ถุงพลาสติกในช่วงของเทศกาลทำบุญตักบาตร เทศกาลสงกรานต์ที่ประชาชนในชุมชนมีแนวโน้มเข้าวัดทำบุญมากขึ้น</p> <p>๓. กิจกรรมการรณรงค์การใช้น้ำอย่างรู้คุณค่าเนื่องในประเพณีสงกรานต์</p> <p>๔. กิจกรรม Big cleaning day ในช่วงหลังเทศกาลสงกรานต์</p>	<p>ในช่วงเดือนเมษายน ถึงเดือนมิถุนายนเป็นช่วงฤดูร้อนของประเทศไทย สถานการณ์สิ่งแวดล้อมทั่วพื้นที่มีอุณหภูมิสูงขึ้น ประชาชนในพื้นที่มีการใช้พลังงานไฟฟ้ามากขึ้น เช่น การเปิดเครื่องปรับอากาศ เป็นต้น ปัญหาภัยแล้งที่ทำให้น้ำเพื่อใช้อุปโภคบริโภคลดน้อยลง ประกอบกับ</p>

ระยะเวลา	แนวทางการจัดกิจกรรม	หมายเหตุ
	๕. กิจกรรมการอบรมให้ความรู้อาสาสมัครท้องถิ่นรักโลก (อถล.) ๖. กิจกรรมเผยแพร่และประชาสัมพันธ์ข้อมูลข่าวสารและกิจกรรมเพื่อเสริมสร้างจิตสำนึกด้านการบริหารจัดการสิ่งปฏิกูลและมูลฝอย การปกป้องและรักษาสิ่งแวดล้อม ๗. กิจกรรมการรณรงค์การประหยัดพลังงานและรักษาสิ่งแวดล้อมในช่วงฤดูร้อนให้กับประชาชนในหมู่บ้าน/ชุมชน ๘. กิจกรรม“วันสิ่งแวดล้อมโลก” (World Environment Day) วันที่ ๕ มิถุนายน ของทุกปี ๙. กิจกรรมการทำความสะอาดพื้นที่ชายหาดท่องเที่ยว	เทศกาลสงกรานต์ ในเดือนเมษายน นั้น ประชาชนมีการละเล่น ทำให้อาจจะมี การใช้น้ำมากและมีปัญหา ขยะจากการเฉลิมฉลอง เทศกาลดังกล่าว
<b>ไตรมาสที่ ๔</b> กรกฎาคม – สิงหาคม – กันยายน	๑. กิจกรรมการรณรงค์ประชาสัมพันธ์การเข้าร่วมเป็นอาสาสมัครท้องถิ่นรักโลก (อถล.) ๒. กิจกรรมการทำความสะอาดท่อระบายน้ำ เพื่อรองรับน้ำในช่วงฤดูฝน ๓. กิจกรรมการรณรงค์การลดการทิ้งขยะลงแม่น้ำลำคลอง ๔. กิจกรรมการเก็บกำจัดผักตบชวาในแหล่งน้ำ ๕. กิจกรรมรวมกลุ่มการแปรรูปผักตบชวา เช่น กระจเป๋ จากผักตบชวา หรือวัสดุกันกระแทก เป็นต้น ๖. กิจกรรมเผยแพร่และประชาสัมพันธ์ข้อมูลข่าวสารและกิจกรรมเพื่อเสริมสร้างจิตสำนึกด้านการบริหารจัดการสิ่งปฏิกูลและมูลฝอยการปกป้องและรักษาสิ่งแวดล้อม ๗. กิจกรรมการวันช้างโลก กิจกรรมวันสืบ นาคะเสถียร และกิจกรรมวันพิทักษ์ป่าโลกกิจกรรมวันโอโซนโลก กิจกรรมวันอนุรักษ์รักษา-คูคลองแห่งชาติ เพื่อเสริมสร้างความตระหนักรู้และสร้างความเข้าใจให้แก่ประชาชนในพื้นที่ในการรักษาสิ่งแวดล้อม	ในช่วงเดือนกรกฎาคมถึงเดือนกันยายนเป็นช่วงฤดูฝน ของ ประเทศไทย สถานการณ์สิ่งแวดล้อมทั่วพื้นที่มีน้ำสะสมในแหล่งน้ำมาก อาจก่อให้เกิดเหตุ อุทกภัยได้ วัชพืชน้ำ เช่น ผักตบชวา ในช่วงน้ำหลาก อาจก่อให้เกิดอุปสรรคต่อการจราจรทางน้ำและขยะในแม่น้ำลำคลอง รวมถึงตามท่อระบายน้ำ เป็นเหตุให้บางพื้นที่มีน้ำสะสมมาก ไม่สามารถระบายน้ำได้ทัน

## โครงการถังขยะเปียก ลดโลกร้อน

### วิธีการทำถังขยะเปียก ลดโลกร้อน

ระดับผิวดิน 1 ส่วน

2 ส่วน

ระดับพื้นหลุม 30 ซม.

**1**

เตรียมถังขยะเปียกให้พร้อม และติดตั้งที่บ่อฝัง

**2**

ฝังถังขยะเปียกลึก 2 ใน 3 ของบ่อโดยให้ก้นถัง ติดผนังจาก พื้นหลุม 30 ซม.

**3**

นำขยะอาหาร เทใส่ถังและปิดฝา

**4**

นำขยะกิ่งไม้กิ่งไม้เศษอาหาร ใส่ในถังเพื่อเพิ่มอากาศ

**5**

เมื่อปริมาณขยะอาหารสูง ให้ระดับพื้นดินให้ถึงก้นบ่อ นำดินมาทาบ ส่วนที่ยังไม่ ฝังก็จุดดินต่อไป

**"รู้หรือไม่ว่า"**

1. ลดฟุ้งกระจายกลิ่น ลดกลิ่น
2. ขยะแห้งเพื่อป้องกันสัตว์รบกวน
3. ฝังดินไม่ปนสารบำรุงดิน

## แผนขับเคลื่อนโครงการถังขยะเปียก ลดโลกร้อน ขององค์กรปกครองส่วนท้องถิ่น

### ระดับจังหวัด

- จัดประชุมแลกเปลี่ยนความคิดเห็นในการจัดทำแผนฯ
- จัดทำแผนการขับเคลื่อนโครงการถังขยะเปียกฯ จังหวัด
- แจกแผนการขับเคลื่อนโครงการถังขยะเปียกฯ
- จัดประชุมซักซ้อมการดำเนินงานตามแผนฯ
- **ประชาสัมพันธ์** จัดอบรม เผยแพร่แนวทางการจัดทำถังขยะเปียก ลดโลกร้อน
- กำกับ ติดตาม การจัดทำ การสุ่มตรวจฯ
- กำกับ ติดตาม การนำเข้าข้อมูลการจัดทำถังขยะเปียก โดยยืนยันข้อมูลในระบบ DLA Waste และรายงานให้ สก. ทราบ

**พ.ย. 67**

ประชุมแลกเปลี่ยน

**ธ.ค. 67**

จัดทำแผนฯ

**ม.ค. 68**

สุ่มตรวจ

**ก.พ. 68**

บันทึกข้อมูล

ภายใน 29 พ.ย. 67

ภายใน 9 ธ.ค. 67

ภายใน 13 ธ.ค. 2567

ภายใน 20 ธ.ค. 2567

ธ.ค. 67 - ก.พ. 68

ภายใน 31 ม.ค. 68 และเป็นประจำทุกเดือน



## แผนขับเคลื่อนโครงการถังขยะเปียก ลดโลกร้อนขององค์กรปกครองส่วนท้องถิ่น

### ระดับอำเภอ



• ทบทวน**ทีมปฏิบัติการ**เตรียมความพร้อมสำหรับการสุ่มตรวจฯ

ภายใน 27 ธ.ค. 67

• ทีมปฏิบัติการฯ ประจำตำบล ระดับอำเภอ ร่วมกับภาคีเครือข่ายการทำงานในระดับพื้นที่ **ประชาสัมพันธ์แบบเชิงรุก** “เคาะประตูบ้าน” และ **กำกับ** ติดตาม การ**สุ่มตรวจ**การจัดทำถังขยะเปียกฯ

ภายใน 31 ม.ค. 68 และเป็นประจำทุกเดือน

• **กำกับ** ติดตาม การนำเข้าข้อมูลในระบบ DLA Waste ในภาพรวมของอำเภอ



## แผนขับเคลื่อนโครงการถังขยะเปียก ลดโลกร้อนขององค์กรปกครองส่วนท้องถิ่น

### ระดับ อปท.

• **ออกรายงานครัวเรือน**ของ อปท. ที่จัดทำถังขยะเปียกจากระบบ DLA Waste และ**จัดประชุมทีมปฏิบัติการ**เตรียมความพร้อมสำหรับการสุ่มตรวจฯ

ภายใน 27 ธ.ค. 67

• ให้ความรู้และ**สร้างแรงจูงใจ**เกี่ยวกับการใช้งานถังขยะเปียกอย่างถูกต้อง ให้กลายเป็นส่วนหนึ่งของวิถีชีวิต

• **ลงพื้นที่สุ่มตรวจ**การจัดทำถังขยะเปียก

ภายใน 31 ม.ค. 68 และเป็นประจำทุกเดือน

• นำผลการสุ่มตรวจฯ มา**ปรับปรุงในระบบ DLA Waste** และ**จัดเก็บเอกสารการสุ่มตรวจ**ในแต่ละเดือนให้ถูกต้องครบถ้วน



